

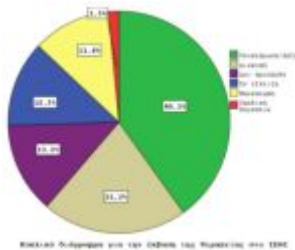


Τμήμα Θεραπειών Ενηλίκων του Ι.Ε.Θ.Σ. : Η λειτουργία μίας ημερήσιας ψυχοθεραπευτικής μονάδας

Μ. Ζορμπά (Ι.Ε.Θ.Σ.), Κ. Ευθυμίου (Ι.Ε.Θ.Σ.)

Εισαγωγή

Το Τμήμα Θεραπειών Ενηλίκων (Τ.Θ.Ε.) συνιστά μία ημερήσια ψυχοθεραπευτική μονάδα που λειτουργεί στα πλαίσια του Ινστιτούτου Έρευνας και Θεραπείας της Συμπεριφοράς. Ιδρύθηκε το 2005 και έκτοτε προσφέρει διαγνωστικές και ψυχοθεραπευτικές υπηρεσίες, σε ενήλικες, έχοντας εξυπηρετήσει περισσότερα από 1.400 άτομα στα 9 έτη της λειτουργίας του. Το Τ.Θ.Ε. στελεχώνεται από ψυχολόγους και ψυχιάτρους κατόχους αντίστοιχων πανεπιστημιακών τίτλων και άδειας ασκήσεως επαγγέλματος, οι οποίοι σχεδιάζουν και υλοποιούν θεραπευτικές παρεμβάσεις γνωσιακής, συμπεριφοριστικής προσέγγισης υπό εποπτεία.



Έκταση Βεβαίωσης στο ΙΕΘΣ	f	rf
Ολοκλήρωση	474	40,1
Διακοπή	250	21,2
Δεν προσήλθε	156	13,2
Σε εξέλιξη	148	12,5
Παραπομπή	135	11,4
Ομοειδή Βεβαίωση	18	1,5
Σύνολο	1181	

Σκοπός

Παρουσιάζονται επιδημιολογικά στοιχεία που αφορούν τους χρήστες των υπηρεσιών του Τ.Θ.Ε., σακράφηση των θεραπευτικών τους αιτημάτων, στοιχεία αναφορικά με τη θεραπευτική έκβαση και τις διαγνωστικές κατηγορίες στις οποίες ενέπιπταν.

Αριθμός συνεδριών	N	M.O.	SD	Min.	Max.
Θεραπευόμενοι που ολοκλήρωσαν τη θεραπεία	485	36,15	15,76	8,0	110,0
Θεραπευόμενοι που διακόψαν τη θεραπεία	236	16,31	12,03	4,0	57,0

Μέθοδος

Χρησιμοποιήθηκαν στοιχεία που αντλήθηκαν από τα τηρούμενα αρχεία του τμήματος.

Αποτελέσματα

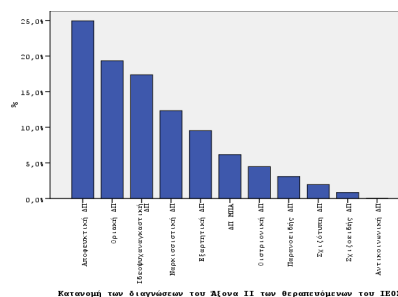
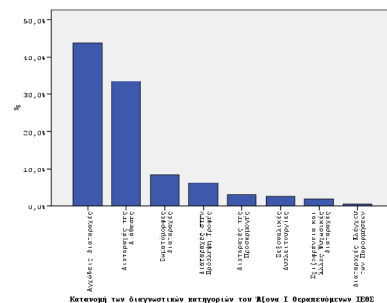
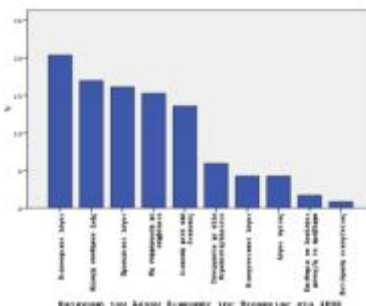
Κατά το διάστημα 2005 – 2014 προσήλθαν για θεραπεία στο ΤΘΕ του ΙΕΘΣ 1370 άτομα. Κατά τη διάρκεια της συνέντευξης αξιολόγησης οι ενδιαφερόμενοι συμπληρώνουν ένα ερωτηματολόγιο που περιλαμβάνει ερωτήσεις για το ατομικό τους ιστορικό.

Η πλειονότητα των θεραπευόμενων του δείγματος είναι γυναίκες (77,3%) και έχουν μέσο όρο ηλικίας τα 35 έτη (SD = 10,60). Οι περισσότεροι θεραπευόμενοι του δείγματος (50,1%) έχουν εργασία πλήρους απασχόλησης, είναι άγαμοι (61,1%) και έχουν ολοκληρώσει Ανώτατη Εκπαίδευση (41,7%). Το 63,3% των θεραπευόμενων του ΙΕΘΣ έχουν επισκεφθεί στο παρελθόν ειδικό ψυχικής υγείας.

Αναφορικά με την πηγή πληροφόρησης για το ΙΕΘΣ, οι περισσότεροι θεραπευόμενοι (52,6%) πληροφορήθηκαν για αυτό από κάποιο φίλο ή γνωστό.

Όσον αφορά την έκβαση της θεραπείας, οι περισσότεροι θεραπευόμενοι που προσήλθαν στο ΙΕΘΣ (40,1%) ολοκλήρωσαν τη θεραπεία τους.

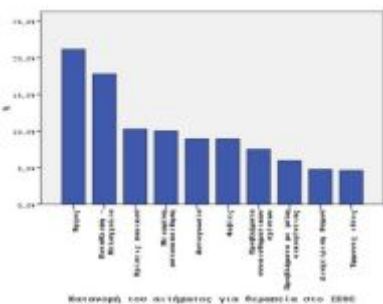
Οι θεραπευόμενοι που ολοκλήρωσαν τη θεραπεία τους στο ΙΕΘΣ πραγματοποίησαν κατά μέσο όρο 36 συνεδρίες, ενώ οι θεραπευόμενοι που διακόψαν τη θεραπεία τους 16 συνεδρίες.



Επαγγελματική κατάσταση	f	rf
Πλήρης απασχόληση	670	50,1
Μερική απασχόληση	182	13,6
Άνεργος	249	18,6
Φοιτητής/τρια	181	13,5
Συνταξιούχος	43	3,2
Οικιακός	12	0,9
Σύνολο	1337	

Οικογενειακή κατάσταση	f	rf
Άγαμος	825	61,1
Έγγαμος	39	7,3
Έγγαμος με παιδιά	235	17,4
Διαζευγμένος – Χήρος/α	108	8,0
Συμβίωση με σύντροφο	77	5,7
Άγαμος με παιδιά	7	0,5
Σύνολο	1350	

Μορφωτικό επίπεδο	f	rf
Δημοτικό	9	0,7
Γυμνάσιο	20	1,6
Λύκειο	223	18,3
Επαγγελματική Σχολή	151	12,4
Ανώτερη Εκπαίδευση	213	17,5
Ανώτατη Εκπαίδευση	508	41,7
MSc - PhD	95	7,8
Σύνολο	1219	



Συζήτηση

Από την ανασκόπηση των στοιχείων προκύπτει μία αυξανόμενη ζήτηση των υπηρεσιών του Τ.Θ.Ε., η οποία καλύπτεται από μία αντίστοιχη αύξηση στο επίπεδο του ανθρώπινου δυναμικού και των υλικοτεχνικών υποδομών του τμήματος. Η εφαρμογή συστημάτων ψυχομετρικών αξιολογήσεων στο τμήμα, η μεθοδική εκπαίδευση των συνεργατών του και η έκδοση «Εγχειριδίου Κλινικής Διαχείρισης» σε ετήσια βάση ορίζουν ένα αυστηρό πλαίσιο λειτουργίας και διασφαλίζουν υψηλό επίπεδο στις παρεχόμενες υπηρεσίες.

Στην κατεύθυνση της διαρκούς βελτίωσης των υπηρεσιών του Τ.Θ.Ε. έχει εισαχθεί τα τελευταία χρόνια την αξιολόγηση της ικανοποίησης των χρηστών του ενώ καταβάλλονται προσπάθειες για τη μείωση του χρόνου αναμονής που μεσολαβεί από τη εκδήλωση ενδιαφέροντος από τους χρήστες των υπηρεσιών του μέχρι την έναρξη της θεραπευτικής διαδικασίας.